

Jul/Sep

2014

Boletín de la dinámica ocupacional sectorial a nivel nacional y regional 3^{er} trimestre 2014



Observatorio Laboral
y Ocupacional
+ Trabajo



contenido

Introducción

1. Actividad laboral nacional

1.1. Dinámica laboral sectorial

2. Dinámica ocupacional sectorial

2.1 Área de Desempeño

2.2 Nivel de cualificación

3. Caso de estudio: la industria automotriz

4. Conclusiones

Introducción

El presente boletín tiene como fin presentar un análisis del comportamiento del mercado laboral en el tercer trimestre de 2014, a partir de las cifras de la Agencia Pública de Empleo y otras variables del mercado laboral tales como tasa de desempleo, movilidad ocupacional y nivel de cualificación, entre otros. El propósito es proveer información relevante sobre la dinámica ocupacional tanto a nivel nacional como regional, de manera que contribuya a la pertinencia de la formación SENA y a la orientación vocacional de los aprendices.

La estructura del boletín se compone de tres partes. En la primera parte se realiza un resumen

sobre el desempeño del mercado laboral nacional y regional, así como de los diferentes sectores económicos, a fin de determinar cuáles fueron los más dinámicos en cuanto a generación de puestos de trabajo; en la segunda parte se presentan las principales ocupaciones de la C.N.O en expansión y declive durante el tercer trimestre de 2014; y en la tercera parte se realiza un estudio de caso especial sobre la industria automotriz en Colombia y la pertinencia del SENA mediante la oferta educativa asociada. Finalmente se presentan algunas conclusiones de interés general sobre los principales hallazgos del informe.

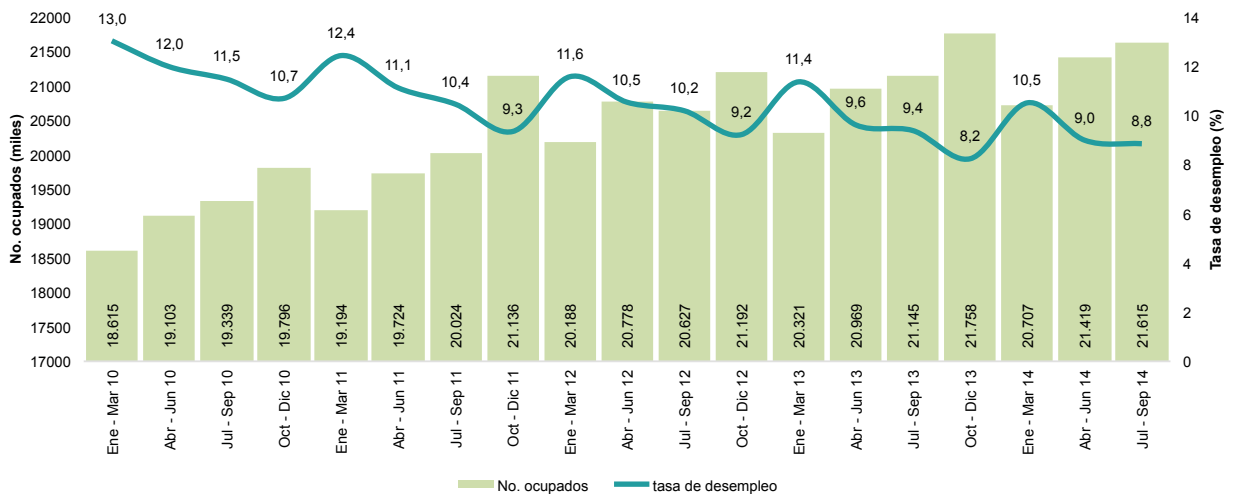


1. Actividad laboral nacional

Acorde con las estadísticas del DANE, la tasa de desempleo nacional en el tercer trimestre de 2014 fue de 8,8%, inferior en 0,6 puntos porcentuales a la tasa registrada en el mismo período del año anterior (9,4%). Esta disminución en la tasa de desempleo, fue consecuencia de la expansión de la tasa global de participación (0,2 puntos porcentuales), la cual llevó a

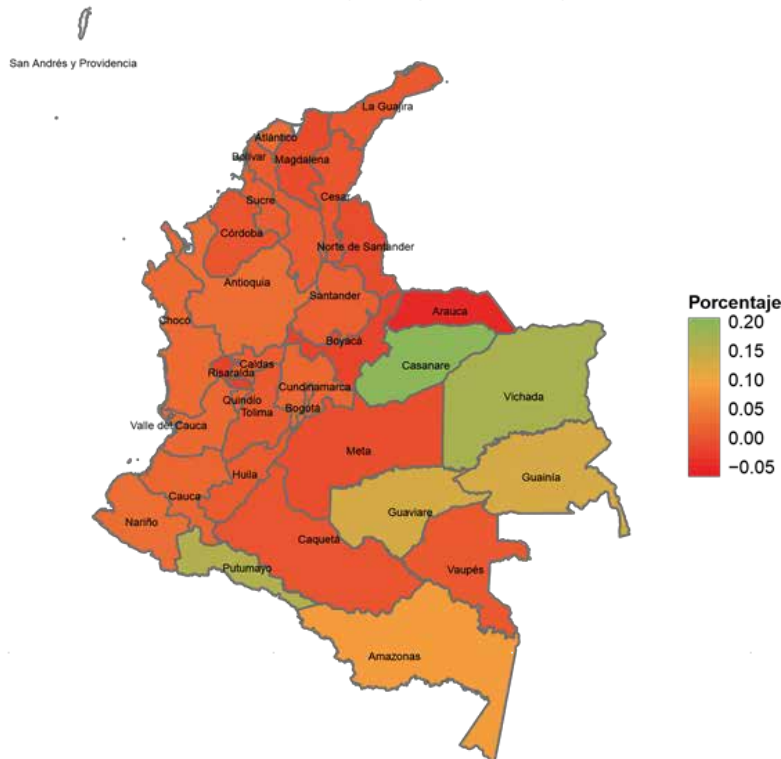
un aumento de la tasa de ocupación de 0,5 puntos porcentuales. Como se observa en el gráfico 1, al finalizar el tercer trimestre de 2014 había en el país 21,6 millones de personas ocupadas, 470 mil más que el número de ocupados en igual trimestre del año anterior (21,1 millones de personas), confirmando la tendencia creciente de la serie.

GRÁFICO 1. Evolución tasa de desempleo vs. número de ocupados en Colombia Serie trimestral 2010-2014 (cifras en miles)



Fuente: DANE. Elaboró OLO - SENA

GRÁFICO 2. Tasa de crecimiento laboral en Colombia 2012-013 (cifras porcentuales)



Fuente: DANE. Elaboró OLO - SENA

Desde el punto de vista regional, frente al tercer trimestre del año anterior, la tasa de desocupación disminuyó en once de las trece principales ciudades y áreas metropolitanas y aumentó en las dos restantes: Barranquilla (10%) y Villavicencio (18%). Como se observa en el gráfico 2, el mayor crecimiento en el número de personas ocupadas se registró en los departamentos ubicados en la región de la orinoquia y la amazonia, mientras que los departamentos ubicados en la región andina, norte y pacífica observaron crecimientos poco significativos e incluso negativos. Este comportamiento del mercado de trabajo regional podría estar asociado a un fenómeno de movilidad laboral producto de nuevos proyectos de desarrollo en zonas en expansión laboral.

En cuanto a la posición ocupacional, los empleados particulares fueron los que más contribuyeron a la creación de empleo con 476 mil nuevos puestos de trabajo; le siguieron los empleados por cuenta propia con 161 mil nuevas personas ocupadas. Por su parte, las posiciones que registraron las mayores disminuciones de puestos de trabajo fueron los

jornaleros o peones en donde se perdieron 60 mil empleos y patrón o empleador con una destrucción de 49 mil puestos de trabajo. El cuadro 1 representa la diferencia absoluta en el número de puestos de trabajo en el tercer trimestre de 2014 frente al mismo período del año anterior, según posición ocupacional.

CUADRO 1. Población ocupada según posición ocupacional
Total nacional III trim. 2013-2014 (cifras en miles)

| Concepto | III Trim. 2013 | III Trim. 2014 | Variación (miles) |
|---|-------------------|-------------------|----------------------|
| Empleado particular | 7.681 | 8.157 | 476 |
| Cuenta propia | 8.976 | 9.136 | 161 |
| Trab familiar sin remuneración | 942 | 932 | - 10 |
| Patrón o empleador | 958 | 909 | - 49 |
| Empleado del gobierno | 893 | 868 | - 25 |
| Jornalero o Peón | 836 | 775 | - 60 |
| Empleado doméstico | 714 | 692 | - 22 |
| Trabajador sin remuneración en otras empresas | 124 | 126 | 2 |
| Otro | 22 | 20 | - 3 |
| Ocupados Total Nacional | 21.145 | 21.615 | 470 |

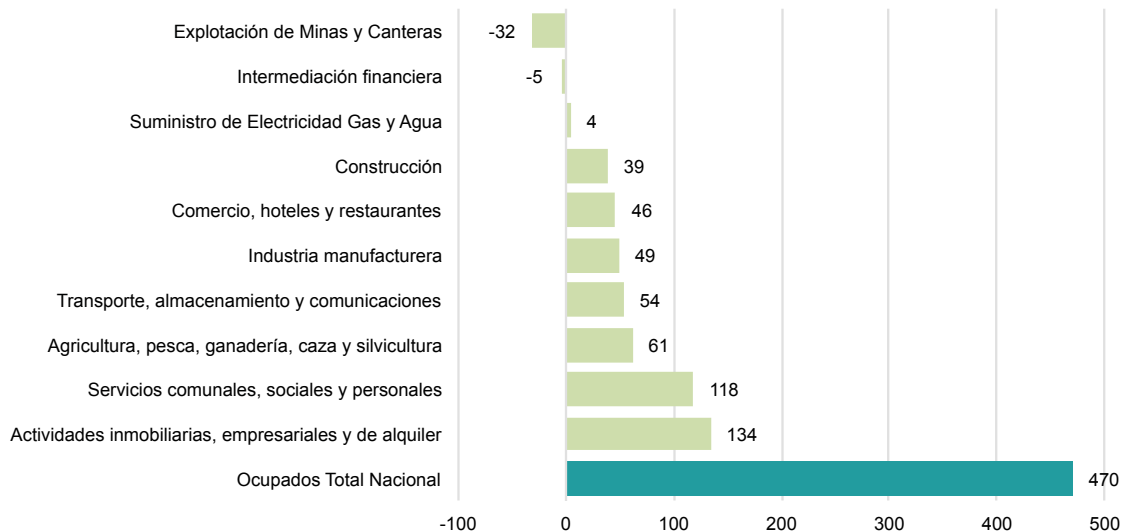
Fuente: GEIH-DANE. Cálculos OLO

1.1. Dinámica laboral sectorial

En el tercer trimestre de 2014 los sectores que generaron el mayor número de puestos de trabajo respecto al mismo período de 2013 fueron actividades inmobiliarias, empresariales y de alquiler y servicios comunales, los cuales contribuyeron con la creación de 252 mil nuevos empleos; por su parte, en los

sectores de explotación de minas y canteras e intermediación financiera se dejaron de crear 37 mil puestos de trabajo. Pese a esta pequeña destrucción de empleo sectorial, durante el período de análisis se crearon en total 470 mil puestos de trabajo (ver gráfico 3).

GRÁFICO 3. Creación de puestos de trabajo por sector económico
Trimestre móvil Julio-Septiembre 2014-2013 (cifras en miles)



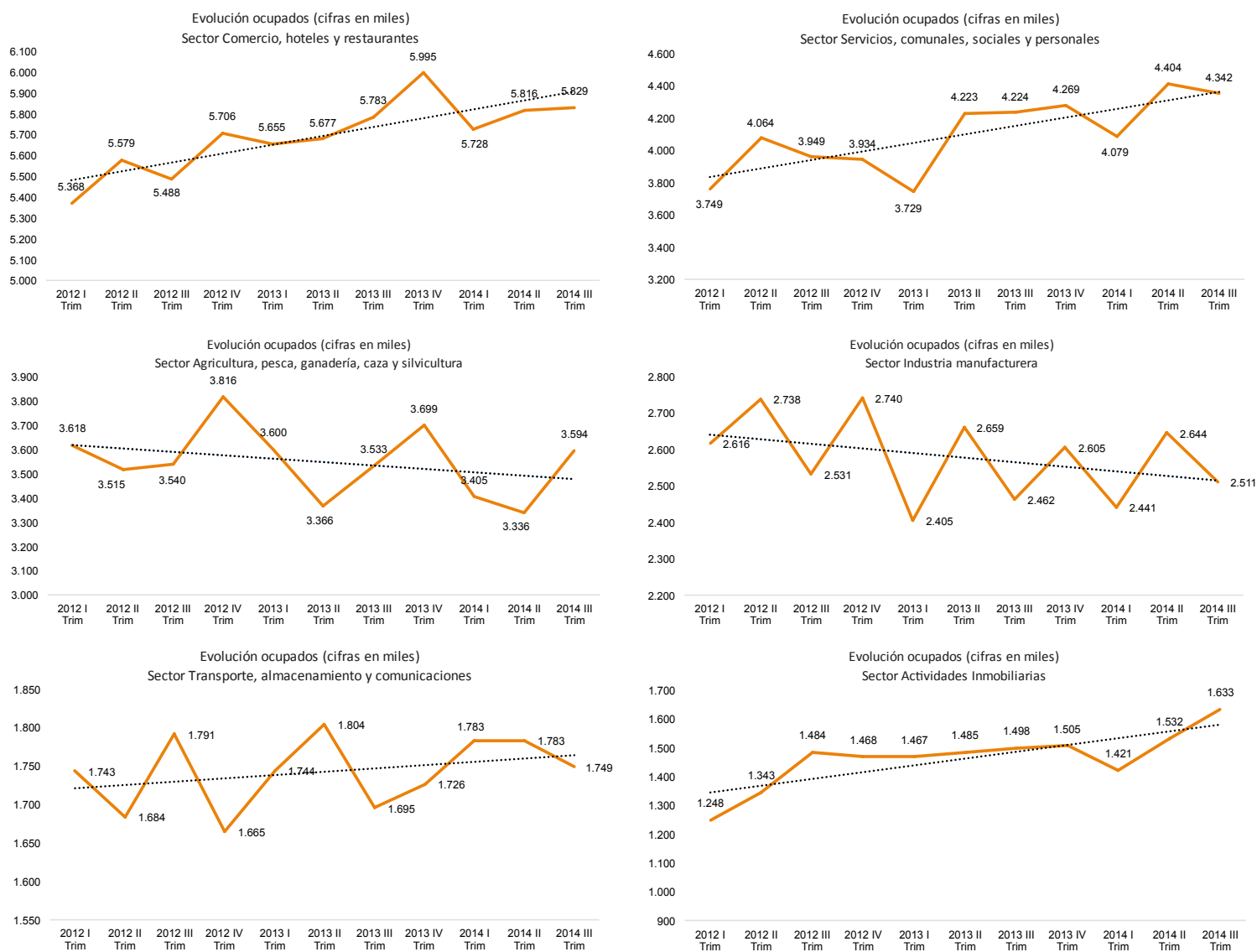
Fuente: GEIH-DANE. Cálculos OLO

Los sectores que tuvieron un crecimiento positivo en el número de personas ocupadas fueron: comercio, hoteles y restaurantes, servicios comunales y personales, transporte, actividades inmobiliarias, construcción, intermediación financiera y suministro de electricidad, gas y agua. Por su parte, el número de personas ocupadas ha tenido una tendencia decreciente en los sectores de agricultura, silvicultura y pesca, minas y canteras e industria manufacturera.

En el caso del sector de agricultura, el descenso en el volumen de empleo estaría asociado a las bajas en la rentabilidad y competitividad de las actividades agrícolas, así como a desincentivos en la inversión

por efectos de sequías en zonas de producción y la eventualidad del fenómeno del niño¹; por su parte en la industria manufacturera la disminución del volumen de empleo estaría explicada por el menor número de personal vinculado directamente con los procesos de producción, pese al aumento del personal vinculado en labores administrativas y ventas². Y finalmente, en el sector de minas y canteras se registró en 2013 una fuerte disminución en el número de ocupados como consecuencia de los procesos de formalización y legalización, ya que este sector es intensivo en capital y genera empleos para población vulnerable en zonas remotas³.

GRÁFICO 4. Dinámica ocupacional sectorial 2012-2014 (cifras en miles)



1 Fuente: Sociedad de Agricultores de Colombia – SAC. Balance agropecuario primer semestre 2014.

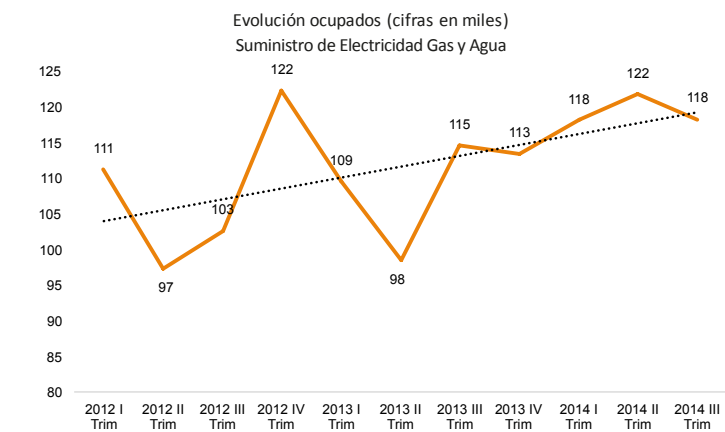
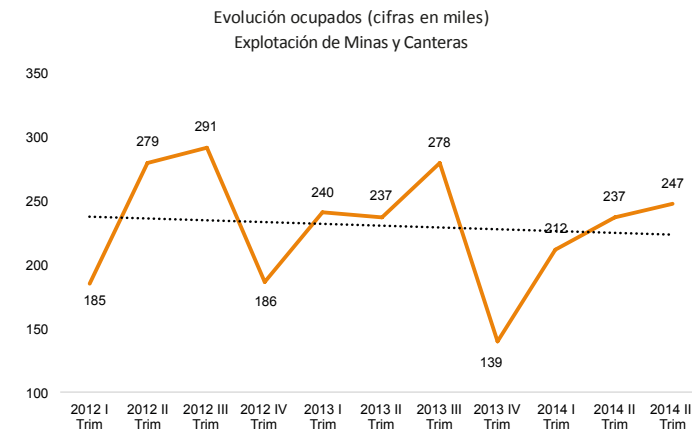
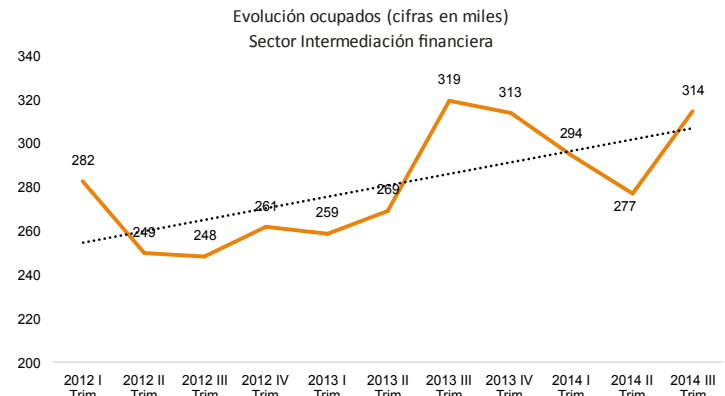
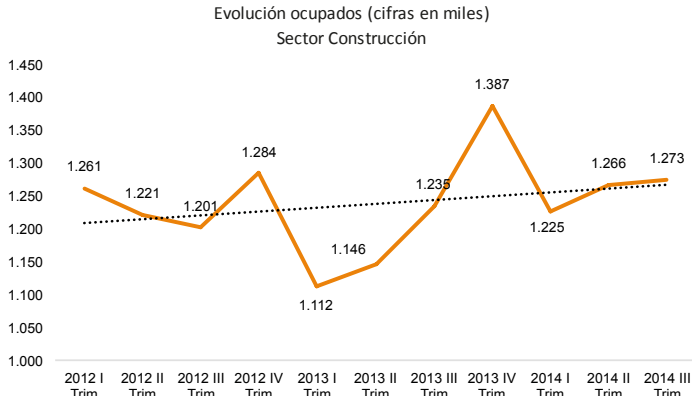
2 <http://www.sac.org.co/es/estudios-economicos/balance-sector-agropecuario-colombiano/290-balance-y-perspectivas-del-sector-agropecuario-2012-2013.html>

3 Fuente: DANE. Muestra Mensual Manufacturera. Boletín técnico: Septiembre 2014.

http://www.dane.gov.co/files/investigaciones/boletines/mmm/bol_mmm_sep14.pdf

3 Fuente: Unidad de Planeación Minero Energética - UPME. Indicadores de la minería en Colombia 2013.

http://www.upme.gov.co/Docs/Plan_Minero/2014/Indicadores%20de%20la%20Miner%C3%ADa%20en%20Colombia.pdf



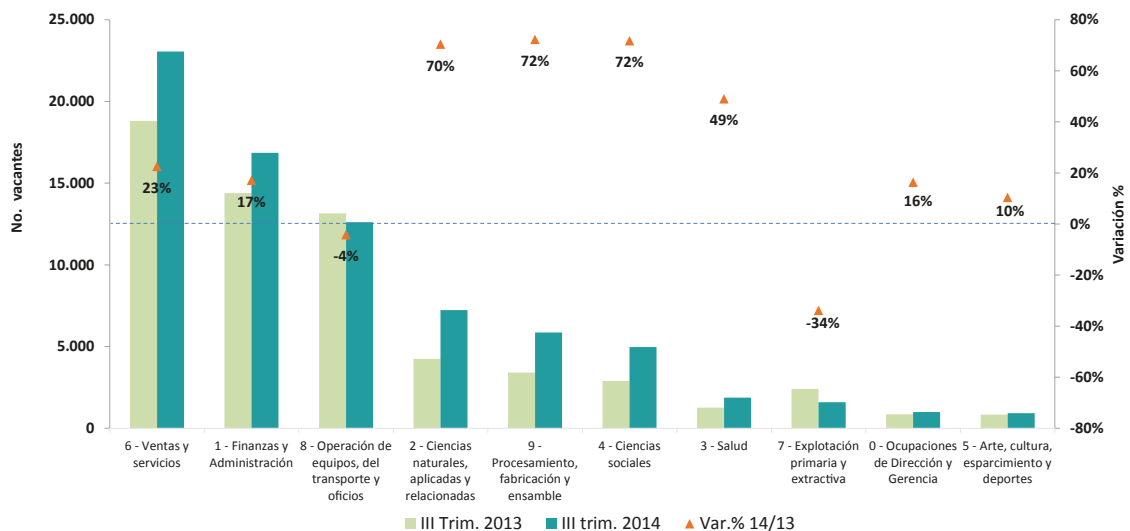
2. Dinámica Ocupacional

2.1 Área de desempeño⁴

Según las cifras de la Agencia Pública de Empleo- APE, en el tercer trimestre de 2014 las áreas de desempeño con mayor dinamismo ocupacional fueron aquellas que por lo general han tenido una baja absorción de mano de obra tales como ciencias naturales, procesamiento y ensamble, ciencias sociales y salud, las cuales registraron crecimientos superiores al 50% con respecto al mismo trimestre del año

anterior. Por su parte, las ocupaciones pertenecientes a las áreas de ventas y servicios y finanzas y administración, registraron una tasa de crecimiento moderado con una variación de 23% y 17%, respectivamente, si bien estas constituyen las áreas con mayor potencial de absorción de mano de obra. Ver gráfico 5.

GRÁFICO 5. No. de vacantes vs crecimiento ocupacional según área de desempeño III trimestre 2013-2014



Fuente: APE. Elaboró: OLO-SENA

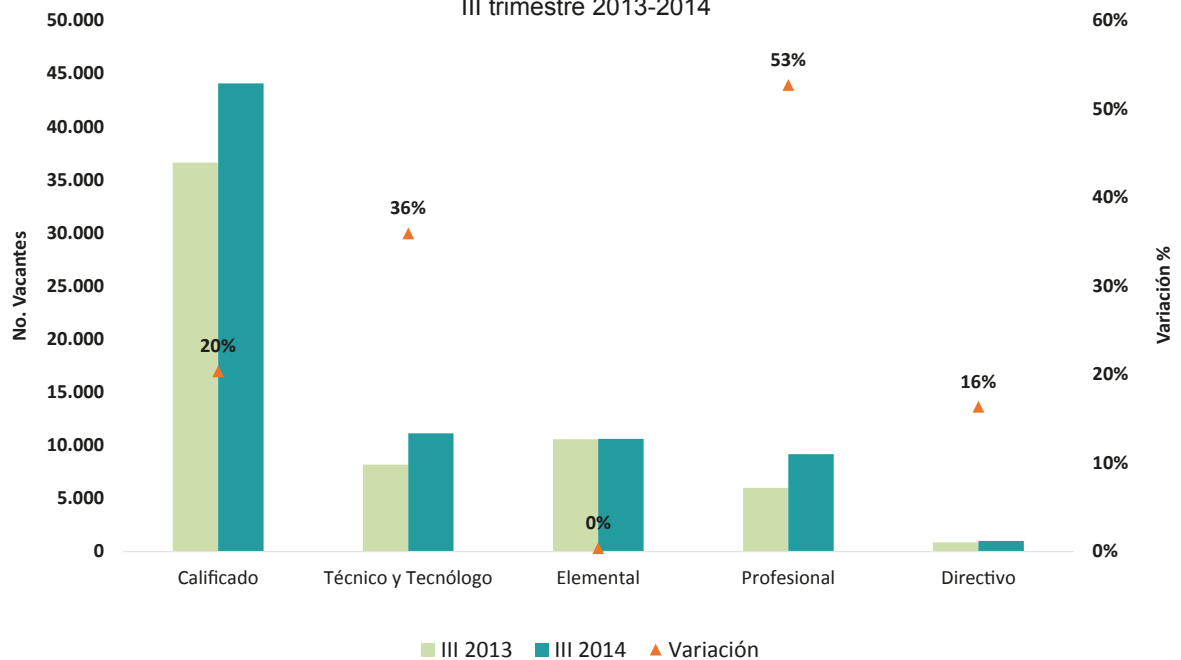
⁴ Las áreas de desempeño son campos de actividad laboral agrupados según la naturaleza del trabajo desarrollado. La C.N.O distingue nueve (9) áreas de desempeño en total.

2.2 Nivel de cualificación⁵

En el tercer trimestre de 2014 las ocupaciones que registraron el mayor crecimiento, según nivel de cualificación, fueron las pertenecientes al nivel profesional y técnico y tecnológico, con una variación positiva de 53% y 36%, respectivamente. Esta

dinámica ocupacional indicaría una mejora en la calidad de los puestos de trabajo ofertados (mejor nivel de remuneración), ya que están orientados a personas con un mayor nivel de preparación tanto a nivel de profesional como tecnológico. Ver gráfico 6.

GRÁFICO 6. No. de vacantes vs crecimiento ocupacional según nivel de cualificación
III trimestre 2013-2014



A continuación se presentan las principales ocupaciones en expansión y decrecimiento en cuanto a número de vacantes registradas durante el tercer trimestre de 2014 frente al mismo período del año anterior, para cada uno de los niveles de cualificación.

2.2.1 Dirección y Gerencia

Entre las ocupaciones cuyo desempeño exige un alto grado de autonomía, responsabilidad por el trabajo de otros y en las que se requiere generalmente haber cumplido un programa de estudios universitarios o a nivel de postgrado se destacó el crecimiento para gerentes de transporte y distribución (156%), gerentes financieros (88%), gerentes de servicios de alojamiento (81%), gerentes de ingeniería (34%), gerentes de compras (106%), directores de educación básica (15%) y gerentes de servicios de salud (6%). Por su parte, las ocupaciones que registraron una variación negativa fueron los gerentes de ventas, mercadeo y publicidad (-8%), gerentes de producción industrial (-9%) y gerentes de recursos humanos (-15%).

2.2.2 Nivel profesional

Entre las ocupaciones que requieren de estudios universitarios o formación profesional a nivel de pregrado, se destacaron los instructores de formación para el trabajo (77%), ingenieros en construcción de obras civiles (28%), contadores o auditores (40%) y analistas de sistemas informáticos (353%). Los profesionales en recurso humano, dietistas y nutricionistas, Ingenieros, psicólogos, ingenieros de sistemas, enfermeros y programadores de aplicaciones informáticas, forman también parte de las ocupaciones destacadas de este nivel. Entre tanto se registró un decrecimiento en las ocupaciones para profesionales en administración (-16%), trabajadores sociales (-15%) y analistas de inversiones y finanzas (-78%).

2.2.3 Nivel técnico o tecnológico

Entre las ocupaciones que demandan responsabilidad de supervisión y cierto grado de autonomía por los conocimientos técnicos o tecnológicos que poseen,

⁵ El Nivel de Cualificación es una jerarquía que está definida por la complejidad de las funciones, el nivel de autonomía y responsabilidad en el desempeño de la ocupación en relación con otras y, por consiguiente, la cantidad, tipo y nivel de educación, capacitación y experiencia requeridos para su desempeño.

se destacaron: los asistentes administrativos (16%), técnicos en sistemas (96%), inspectores de sanidad y salud ocupacional (80%), técnicos en electrónica y comunicaciones (72%), vendedores técnicos (130%), técnicos en electricidad (52%), asistentes en servicio social comunitario (159%) y supervisores de comercio al por menor (83%). Otras ocupaciones que se destacaron fueron asistentes contables, técnicos en construcción, chefs, técnicos en química aplicada y técnicos en mecánica. Sin embargo, las ocupaciones con crecimiento negativo fueron los supervisores de instalación y reparación (-35%), supervisores de ventas (-4%), supervisores de pozos de petróleo (-13%), administradores agropecuarios (-71%) y topógrafos (-8%).

2.2.4 Nivel calificado

Dentro de las ocupaciones que requieren por lo general de personas que hayan cumplido un programa de aprendizaje para el trabajo, educación básica secundaria más cursos de capacitación, entrenamiento en el trabajo o experiencia, sobresalieron los vendedores minoristas (66%), auxiliares de información al cliente (47%), auxiliares contables (30%), vendedores de mostrador (20%),

secretarios (23%), auxiliares administrativos (166%), operadores de máquinas de coser (40%), meseros (17%) y mensajeros (146%). Dentro de las ocupaciones que tuvieron un crecimiento negativo estuvieron los mercaderistas e impulsores (-11%), auxiliares de almacén y bodega (-34%), oficiales de construcción (-42%), conductores de vehículos pesados (-14%) y vigilantes (-49%).

2.2.5 Nivel elemental

Finalmente, entre las ocupaciones cuya experiencia laboral requerida es mínima o nula se destacaron los ayudantes y obreros de construcción (1%), aseadores de servicio doméstico (86%), ayudantes de fabricación y procesamiento (184%), ayudantes de cocina y cafetería (10%), ayudantes de elaboración de alimentos (124%) y ayudantes en la fabricación metálica (140%). Sin embargo, disminuyeron las ocupaciones para obreros en pozos de petróleo (-66%), obreros de obras públicas (-85%), obreros agropecuarios (-24%), aseadores especializados (-47%), ayudantes de transporte automotor (-62%) y jardineros (-13%).



3. Caso de estudio: la industria automotriz

La industria automotriz colombiana está conformada por la actividad de ensamble de vehículos, ensamble de motocicletas y producción de autopartes, así como un mercado emergente en vehículos híbridos y eléctricos. En 2013 esta industria contribuyó con el 2,3% del total de la producción industrial del país. Es una gran generadora de empleo ya que además de la mano de obra directa que requiere, genera toda una industria paralela de componentes, por lo que la mano de obra indirecta creada es también bastante alta. De acuerdo a cálculos del PTP basados en la Gran Encuesta Integrada de Hogares, los ocupados de esta industria alcanzaron cerca de 36 mil personas en 2013, mostrando un crecimiento promedio anual del 0,8% en los tres últimos años⁶.

Consciente del reto que implica garantizar la demanda local y promover la competitividad del sector, el SENA

viene impartiendo formación relacionada con la industria automotriz con el objetivo de mejorar la equidad, la pertinencia y la calidad de la formación, así como desarrollar competencias específicas en los aprendices matriculados en dichos programas de formación. Para ello ha diseñado programas de nivel auxiliar y técnico en áreas como: mantenimiento de motores diésel, instrumentación industrial, mantenimiento de sistema eléctrico y ensamblaje de cabinas de vehículos, entre otros. Acorde con las cifras de Sofía Plus y la planilla integrada de liquidación de aportes - PILA, en el primer semestre de 2014 había una disponibilidad de 14.780 cupos para 12.293 aprendices en programas de formación técnica asociados a la industria automotriz, que representan el 83% de la oferta total disponible.

6 El Nivel de Cualificación es una jerarquía que está definida por la complejidad de las funciones, el nivel de autonomía y responsabilidad en el desempeño de la ocupación en relación con otras y, por consiguiente, la cantidad, tipo y nivel de educación, capacitación y experiencia requeridos para su desempeño.

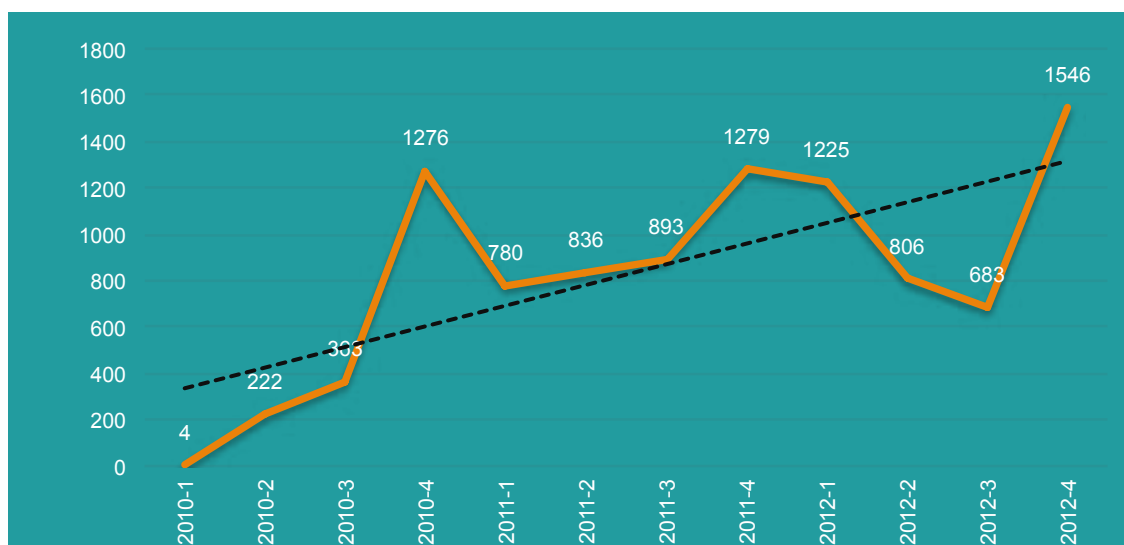
CUADRO 2. Aprendices SENA asociados a la industria automotriz 2014*

| Nivel | Código programa | Nombre programa de formación | Aprendices | Cupos | Demanda social |
|---------------|-----------------|--|------------|--------|----------------|
| Técnico | 838104 | Mantenimiento de motores diesel | 5.211 | 6.274 | 83% |
| Técnico | 838105 | Mantenimiento de motores gasolina y gas | 3.131 | 3.832 | 82% |
| Técnico | 838201 | Mantenimiento eléctrico y electrónico en automotores | 2.541 | 2.971 | 86% |
| Técnico | 224303 | Instrumentación industrial | 1.223 | 1.354 | 90% |
| Técnico | 839401 | Mantenimiento de motores fuera de borda | 35 | 64 | 55% |
| Técnico | 938101 | Ensamblaje de cabinas de vehículos | 152 | 285 | 53% |
| Total general | | | 12.293 | 14.780 | 83% |

* Cifras acumuladas entre enero y junio de 2014
Fuente: Sofía Plus - PILA. Elaboró: OLO

En el período 2010 y 2012, se certificaron de la institución 9.913 egresados en programas de formación titulada asociados al sector automotriz. En el gráfico 7, se observa que el número de egresados ha mantenido una tendencia creciente, de suerte que

en la cuarta cohorte de 2012 se habían certificado 1546 egresados, 21% más que el número de egresados en la misma cohorte del año inmediatamente anterior.

GRÁFICO 7. Egresados SENA en programas relacionados con la industria automotriz
Total Nacional 2010-2012

Fuente: Sofía Puls - PILA. Elaboró: OLO

Del universo de egresados certificados en los programas de formación titulada de programas orientados al sector automotriz, el 41% en promedio se vinculó al mercado laboral. Esta tasa de vinculación laboral fue seis puntos porcentuales

inferior a la tasa de vinculación nacional de egresados SENA (47%). Las regionales con mayor vinculación laboral de egresados fueron Casanare, San Andrés y Córdoba; mientras que Tolima, Cundinamarca y Chocó evidenciaron las tasas más bajas.



GRÁFICO 8. Egresados SENA vinculados en la industria automotriz según regional
Total Nacional 2011-2012

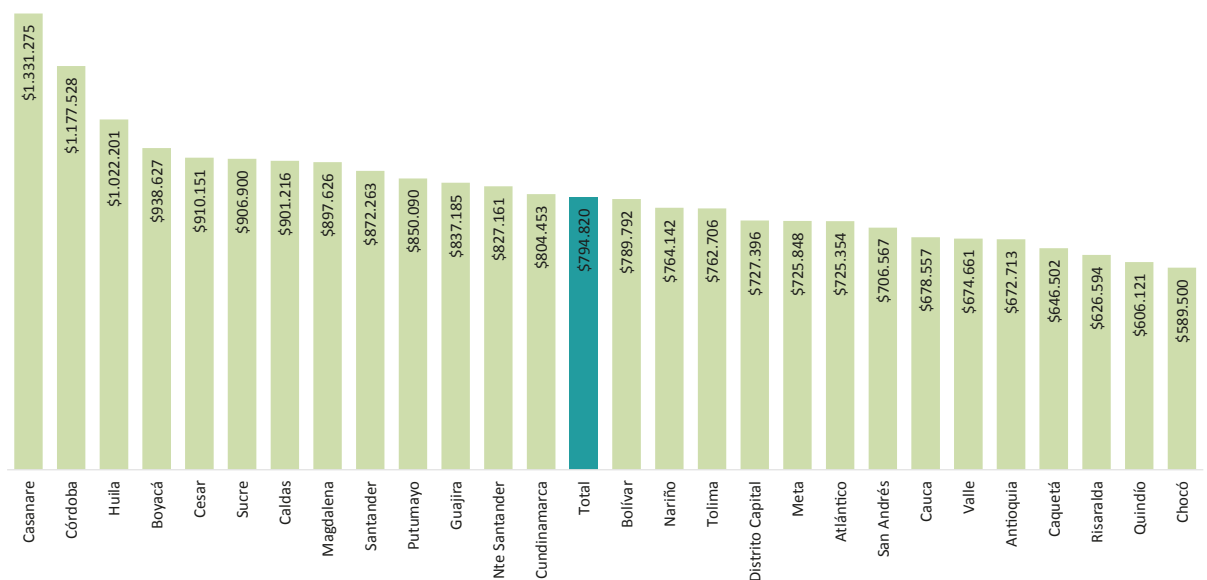


Fuente: Sofía Puls – PILA. Elaboró: OLO

La remuneración a los egresados en los programas de formación SENA asociados al sector de vehículos, fue de \$794.820 (en pesos de 2013). Vistos por regional, el mayor salario de enganche lo recibió la regional Casanare (\$1,3 millones), seguido de la regional

Córdoba (\$1,2 millones) y Huila (\$1,02 millones). Entre tanto las regionales con el menor nivel de salario fueron Chocó (\$589 mil), Quindío (\$606 mil) y Risaralda (\$626 mil).

GRÁFICO 9. Remuneración salarial egresados SENA vinculados al mercado laboral
Total Nacional 2011-2012



Fuente: Sofía Puls – PILA. Elaboró: OLO

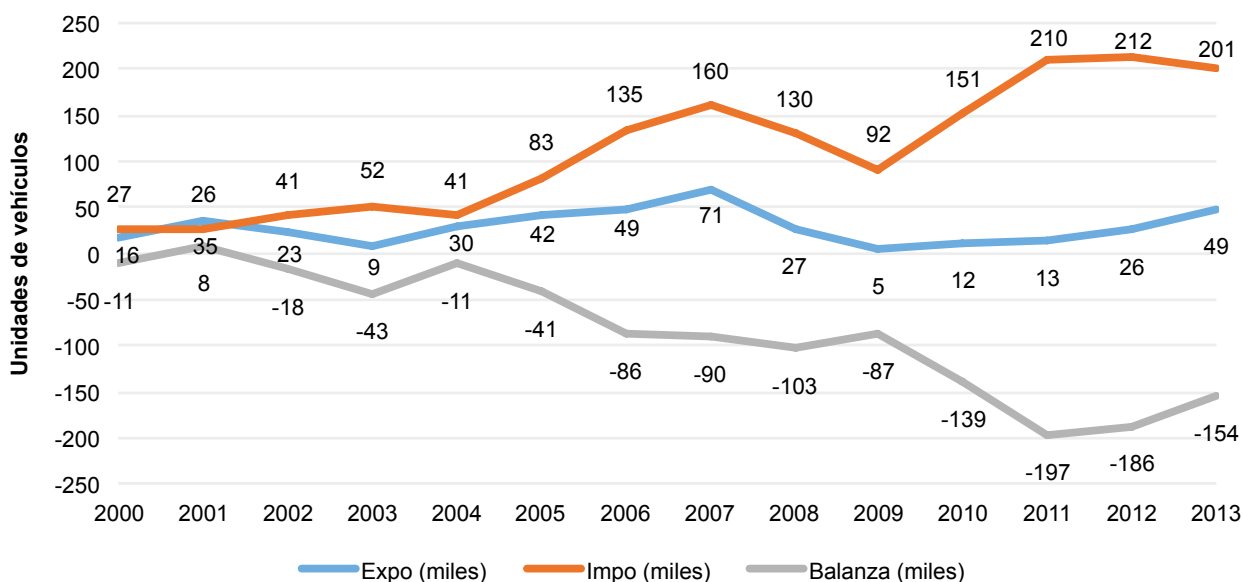
3.1 Sector vehículos

Es considerado el sector más importante de la industria por su alto impacto sobre el desarrollo económico y social. Se estima que el total de empresas ensambladoras que operan en Colombia tienen una capacidad instalada apta para producir 320 mil unidades de vehículos al año y un volumen de empleo directo aproximado de 22.240 puestos de trabajo.

Es importante destacar, sin embargo, que la balanza comercial del sector ha sido estructuralmente deficitaria. En efecto, como se observa en el gráfico 10 el volumen de unidades importadas viene

superando con creces el volumen de vehículos exportados, al punto que a finales de 2013 el déficit comercial era de 154 mil unidades. Entre las razones que explican este déficit se encuentra el comportamiento del dólar y el TLC con México, factores que han contribuido a que los vehículos ensamblados disminuyeran su participación en el mercado y a que el nivel de empleo del sector se viera afectado en 2013. De igual manera los TLC con la UE y Corea, mercados con los que por más de una década el arancel será de cero para los carros de esos orígenes.

GRÁFICO 10. Comercio exterior del sector de vehículos Colombia (miles de unidades)
2000-2013



Fuente: DIAN. Elaboró: OLO

3.2 Sector Motocicletas

En la región latinoamericana, Colombia ocupa el segundo lugar en la producción de motocicletas, después de Brasil, con una fabricación anual de 625 mil motos (ACOLFA, 2014). La industria de ensamble de motocicletas en Colombia, se ha posicionado en el mercado por su oferta de respaldo, garantía y productos de calidad superior, contribuye a la generación de empleo altamente calificado y bien remunerado, registrando cerca de 4.650 empleos directos para la actividad de ensamble, según últimos

datos disponibles del DANE. Por cada empleo que se genera en la actividad de ensamble, se crean aproximadamente 4 en la actividad de producción de motopartes.

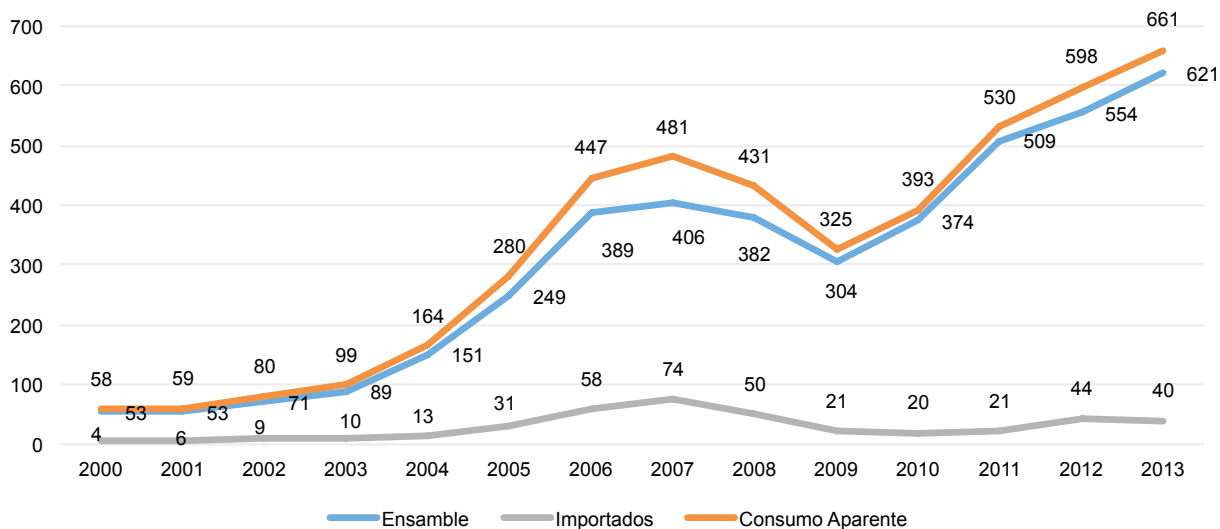
Quizás el aspecto más sobresaliente de la industria, es el acelerado crecimiento que ha tenido tanto la producción (ensamble) como el consumo aparente de motos en Colombia en los últimos años. Tan solo en 2013 el número de unidades vendidas para



consumo del mercado interno fue de 661 mil unidades, registrando un crecimiento de 10,5% frente al año anterior, cuando se vendieron 598 mil unidades. Otro aspecto que vale la pena destacar, es que de este

consumo interno, el 94% corresponde a producción interna, lo que contribuye a la generación de empleo calificado, inversión y transferencia tecnológica en toda la cadena de la industria.

GRÁFICO 11. Consumo Aparente Motocicletas Colombia (miles de unidades)
2000-2013



Fuente: DIAN. Cálculos ANDI. Elaboró: OLO

3.2 Sector Autopartes

En Colombia se producen diversos tipos de autopartes, entre las que se encuentran: sistemas de suspensión, sistemas de dirección, sistemas de escape, sistemas de transmisión, sistemas de refrigeración, material de fricción, partes eléctricas como baterías y cableados, productos químicos, rines, llantas, filtros para aire, lubricantes y combustibles, tapicerías en tela y cuero, trim interior, vidrios templados, laminados y para blindaje, bastidores de chasis, aires acondicionados, partes de caucho y metal y accesorios, entre otros.

Las empresas proveedoras de equipo original tienen certificados sus procesos de gestión con normas internacionales como la TS-16949. Los bienes se fabrican bajo normas de producto como ISO, ASTM, CE y JIS, además de las normas privadas de las casas matrices mundiales de vehículos para las cuales la

industria autopartista es proveedor en Colombia, Venezuela y Ecuador, entre otros. El origen de las inversiones en esta industria es muy variada pues se tiene de Estados Unidos, Japón, Francia, México, Brasil, Venezuela, lo que además incluye asistencia técnica de productores mundiales de partes eléctricas, llantas, vidrio, partes de transmisión.

El alto nivel tecnológico y de calidad, ha generado la confianza de consumidores externos localizados en más de 50 países, lo que ha permitido exportar autopartes por un valor promedio superior a los 485 millones de dólares en los últimos tres años. Entre los principales productos de exportación se destacan acumuladores de plomo (baterías), vidrios, llantas neumáticas, material de fricción, empaquetaduras de motor y partes de suspensión, entre otros.



4. Conclusiones

- Al finalizar el tercer trimestre de 2014, había en el país 21,6 millones de personas ocupadas, 470 mil más que en igual trimestre del año anterior (21,1 millones de personas), confirmando la tendencia creciente de la serie.
- A nivel regional, el mayor crecimiento en el número de ocupados se registró en los departamentos de la región orinoquia y amazónica, mientras que los departamentos ubicados en la región andina, norte y pacífica observaron crecimientos poco significativos e incluso negativos
- En el período de análisis se crearon 470 mil nuevos puestos de trabajo, especialmente en los sectores de actividades inmobiliarias, empresariales y de alquiler, que junto con el sector de servicios comunales contribuyeron con la creación de 252 mil nuevos empleos.
- Las áreas de desempeño con mayor dinamismo ocupacional fueron aquellas que tuvieron una baja absorción de mano de obra tales como ciencias naturales, procesamiento y ensamble, ciencias sociales y salud.
- Según el nivel de cualificación, las ocupaciones que registraron el mayor crecimiento fueron las pertenecientes al nivel profesional y técnico y tecnólogo, con una variación positiva de 53% y 36%, respectivamente.
- En el nivel profesional se destacó el crecimiento de las ocupaciones para instructores de formación para el trabajo, ingenieros civiles, contadores, ingenieros de sistemas, psicólogos, enfermeros y programadores. Por su parte, en el nivel técnico sobresalen las ocupaciones para técnicos en sistemas, electricidad, salud ocupacional, electricidad y comercio, entre otros.
- Ponderando por el número de egresados, los programas de formación relacionados con la industria automotriz con la vinculación promedio más alta fueron los de mantenimiento de motores diésel y mantenimiento eléctrico y electrónico de automotores.
- En promedio la tasa de vinculación laboral a un empleo formal de los egresados certificados en programas del sector automotriz entre 2011 y 2012 fue del 41%; seis puntos porcentuales mas baja que la del total de egresados SENA (47%). El salario básico promedio con el cual un egresado de estos programas se vinculó a un empleo formal fue \$ 794,820 (en pesos de 2013).

