

# Boletín trimestral Tendencia de las ocupaciones a nivel nacional y regional

Oct/Dic 4<sup>to</sup> trimestre 2017



OBSERVATORIO LABORAL  
Y OCUPACIONAL

## Contenido

### Introducción

- |                                   |                                   |              |
|-----------------------------------|-----------------------------------|--------------|
| 1. Mercado laboral nacional       | 3. Tendencia ocupacional regional | Conclusiones |
| 2. Agencia pública de empleo SENA | 4. Inserción laboral por género   |              |

## Introducción

El presente boletín hace parte de una serie trimestral donde se muestran estadísticas de oferta y demanda laboral. En esta edición, se analizan las cifras correspondientes al trimestre octubre-diciembre de 2017 a partir de la información recogida del DANE y la Agencia Pública de Empleo APE – SENA, con el fin de brindar elementos de análisis para la pertinencia de la formación titulada. Los datos permiten hacer desagregaciones por género, área de desempeño, nivel de cualificación, región y grupo ocupacional.

La estructura del boletín está dividida en cuatro partes. En la primera parte se realiza un resumen del

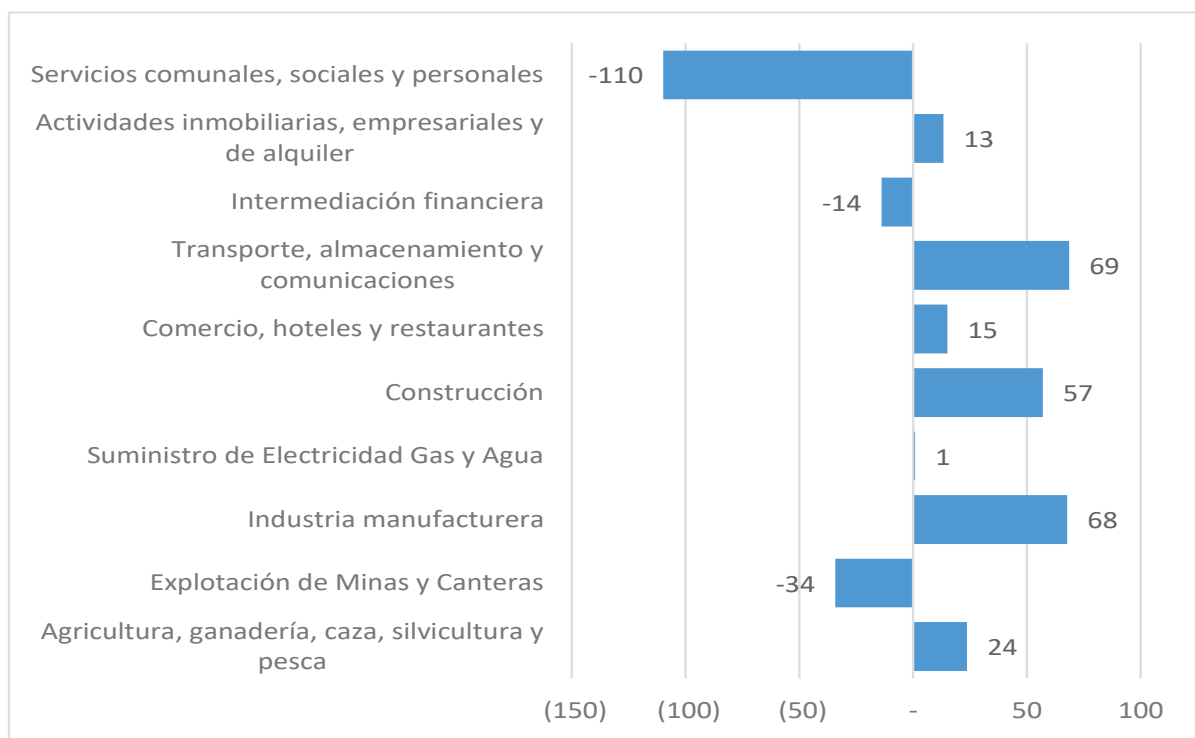
comportamiento del mercado laboral de Colombia en el período de análisis; en la segunda parte se presenta una descripción de la estructura ocupacional de la APE, evidenciando la composición de las vacantes y colocados según el nivel de cualificación, rango salarial y tasas de colocación; en la tercera parte se presentan las ocupaciones que tuvieron mayor y menor demanda de empleo por parte de los empresarios a nivel regional conforme a la metodología por cuadrantes del OLO; y en la cuarta parte se presenta un análisis a la inserción laboral por género, con base en las estadísticas de la APE en el período de análisis.



## + 1. Mercado laboral

- De acuerdo con las cifras del DANE, en el trimestre móvil octubre-diciembre de 2017 el número promedio de ocupados en el país se incrementó en 84 mil personas frente al trimestre inmediatamente anterior, llegando a un total 22.868 miles de personas; adicionalmente, los desocupados disminuyeron en 46 mil personas llegando a 2.129 miles de personas.
- Las ramas de actividad económica que más aportaron al aumento de los ocupados en el trimestre móvil octubre-diciembre 2017 fueron las de industria manufacturera y transporte, almacenamiento y comunicaciones, donde los ocupados aumentaron en 136 mil personas; sin embargo en las ramas de explotación de minas y servicios comunales los ocupados disminuyeron en 144 mil personas (Ver gráfica No.1).

**Gráfica 1. Variación trimestral de ocupados según sector económico**  
**Trimestre móvil Octubre-Diciembre 2017**



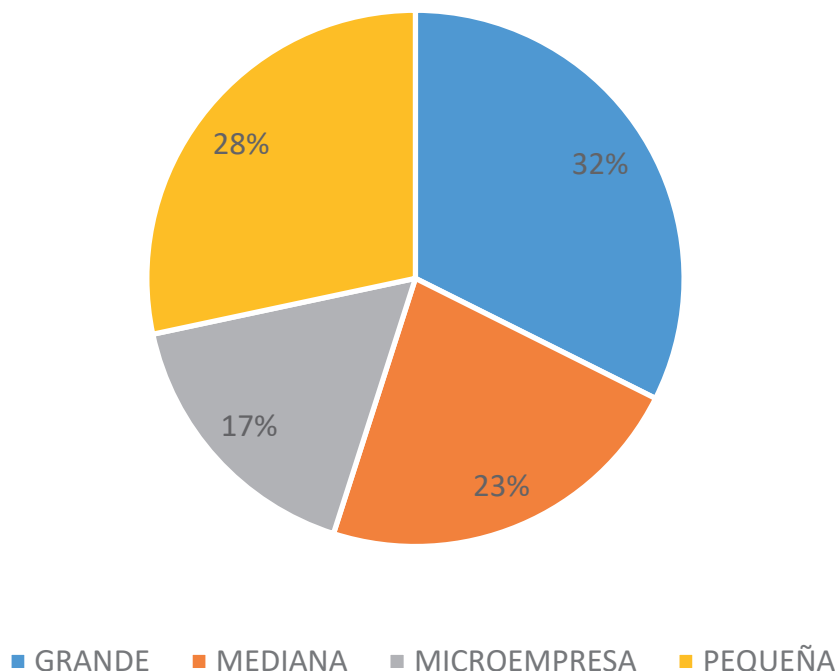
Fuente: DANE. Elaboró: OLO SENA

- De las 13 ciudades y áreas metropolitanas, Bogotá D.C presentó una disminución de 36 mil ocupados, efecto que se vio especialmente marcado en las ramas de servicios comunales e intermediación financiera. No obstante, esta disminución se vio compensada con el aumento en el número de ocupados en la ciudad de Medellín-Valle de Aburrá con 39 mil personas.
- La posición ocupacional que tuvo el mayor aumento en términos del número de ocupados fue la de patrón o empleador con 119 mil nuevos trabajos; por su parte la posición ocupacional donde más disminuyeron los ocupados fue el de jornalero o peón con una pérdida de 51 mil puestos de trabajo.

## + 2. Agencia pública de empleo SENA

- Durante el trimestre octubre-diciembre de 2017, se inscribieron en la plataforma de la APE un total de 217.972 personas, se publicaron 118.853 vacantes y se colocaron 75.181 puestos de trabajo, con lo cual la tasa de colocación del trimestre se ubicó en 63%.
- Del total de vacantes publicadas en el aplicativo de la APE, el 52% correspondió a oficios del nivel calificado, las cuales, por lo general, requieren un programa de aprendizaje para el trabajo, educación básica secundaria más cursos de capacitación, entrenamiento en el trabajo o experiencia.
- La estructura de las vacantes demandadas según el tipo de empresa se distribuyó de la siguiente manera: las grandes y medianas empresas concentraron el 55% de las vacantes registradas, mientras que las microempresas y pequeñas empresas aportaron el 45% restante de las vacantes (Ver gráfica No.2)

**Gráfica 1. Variación trimestral de ocupados según sector económico  
Trimestre móvil Octubre-Diciembre 2017**



Fuente: APE. Elaboró: OLO-SENA

- Desde el punto de vista de la remuneración salarial, las estadísticas de la APE indican que el 78% de los colocados recibió un ingreso inferior o igual a \$1 millón, mientras que otro 15% recibió un ingreso entre \$1 y \$2 millones. Esto se explica principalmente porque la mayoría de las ocupaciones registradas en la APE pertenecen al nivel cualificado y elemental.
- Al seleccionar las cinco ocupaciones más demandadas por niveles o jerarquías de cualificación, se obtuvo la siguiente tabla (Ver tabla No.1).

**Tabla No.1 Ocupaciones más demandadas según nivel de cualificación  
Trimestre octubre-diciembre 2017**

Nivel Gerencial	Nivel Profesional	Nivel T&T	Nivel Calificado	Nivel Elemental
Gerentes de Otros Servicios Administrativos	Profesores e Instructores de Formación para el Trabajo	Vendedores de Ventas no Técnicas	Mercaderistas e Impulsadores	Ayudantes y Obreros de Construcción
Gerentes de Transporte y Distribución	Profesionales en Organización y Administración de las Empresas	Asistentes Administrativos	Auxiliares de Información y Servicio al Cliente	Otros Obreros y Ayudantes en Fabricación y Procesamiento n.c.a.
Gerentes de Ventas, Mercadeo y Publicidad	Profesionales en Recursos Humanos	Técnicos de Sistemas	Auxiliares Administrativos	Aseadores y Servicio Doméstico
Gerentes de Recursos Humanos	Ingenieros en Construcción y Obras Civiles	Asistentes de Personal y Selección	Auxiliares de Almacén y Bodega	Obreros y Ayudantes de Producción en Pozos de Petróleo y Gas
Gerentes de Producción Agrícola, Pecuaria, Acuícola y Pesquero	Analistas de Sistemas Informáticos	Técnicos en Fabricación Industrial	Cajeros de Comercio	Ayudantes de Cocina y Cafetería

Fuente: APE. Elaboró: OLO-SENA

### **+** 3. Tendencia ocupacional regional

- Dentro de la información generada por el Observatorio Laboral del SENA, se encuentra la tendencia ocupacional que consiste en identificar las ocupaciones con exceso y déficit tanto en oferta (personas inscritas) como en demanda (vacantes publicadas), mediante la metodología de distribución por cuadrantes, según la cual se establece un límite ocupacional (percentil 80 de la distribución) para conformar las 4 categorías en que se clasifica la tendencia ocupacional.
- Se debe tener en cuenta que cuando una ocupación tiene exceso de inscritos sobre vacantes no necesariamente indica que los empresarios están cubriendo en su totalidad las ofertas de trabajo pues en muchos casos, aun así exista suficiente mano de obra disponible, la vacante no será cubierta si la mano de obra no cumple con los perfiles de acceso a dicha vacante ya sea por problemas de formación, diferencias salariales o calidad del empleo, entre otros aspectos de tipo estructural.
- A continuación se mencionan la tendencia ocupacional para las 5 regionales SENA con mayor número de vacantes en el trimestre octubre-diciembre de 2017, siguiendo la metodología de distribución por cuadrantes de tendencia ocupacional. El listado menciona solamente la tendencia de las ocupaciones más demandadas del *nivel técnico y tecnólogo*, en razón a la pertinencia de los programas que son ofertados por el SENA.

**Tabla No.2 Tendencia de las ocupaciones a nivel Regional (Nivel T&T)  
Trimestre octubre-diciembre 2017**

<b>Regional Bogotá</b>	
<p><b>Ocupaciones más solicitadas por los empresarios y menos registradas por las personas que buscan empleo</b></p> <ul style="list-style-type: none"> <li>• Inspectores de Sanidad, Seguridad y Salud Ocupacional</li> <li>• Técnicos en Telecomunicaciones</li> <li>• Vendedores de Ventas Técnicas</li> <li>• Técnicos en Electrónica</li> <li>• Administradores de Comercio al Por Menor</li> </ul>	<p><b>Ocupaciones más solicitadas por los empresarios y más registradas por las personas que buscan empleo</b></p> <ul style="list-style-type: none"> <li>• Técnicos de Sistemas</li> <li>• Asistentes Administrativos</li> <li>• Técnicos en Fabricación Industrial</li> <li>• Asistentes Contables</li> </ul>
<p><b>Ocupaciones menos solicitadas por los empresarios y menos registradas por personas que buscan empleo</b></p> <ul style="list-style-type: none"> <li>• Técnicos en Mecánica y Construcción Mecánica</li> <li>• Asistentes de Personal y Selección</li> <li>• Agentes de Bienes Raíces</li> <li>• Contratistas y Supervisores de Construcción</li> <li>• Supervisores de Perforación y Servicios, Pozos de Petróleo y Gas</li> </ul>	<p><b>Ocupaciones más registradas por las personas que buscan empleo y menos solicitadas por los empresarios</b></p> <ul style="list-style-type: none"> <li>• Entrenadores y Preparadores Físicos</li> <li>• Supervisores y coordinadores de procesos de negocio</li> <li>• Agentes de Compras e Intermediarios</li> <li>• Técnicos en Construcción y Arquitectura</li> <li>• Dibujantes Técnicos</li> </ul>
<b>Regional Antioquia</b>	
<p><b>Ocupaciones más solicitadas por los empresarios y menos registradas por las personas que buscan empleo</b></p> <ul style="list-style-type: none"> <li>• Técnicos en Telecomunicaciones</li> <li>• Técnicos en Fabricación Industrial</li> <li>• Topógrafos</li> </ul>	<p><b>Ocupaciones más solicitadas por los empresarios y más registradas por las personas que buscan empleo</b></p> <ul style="list-style-type: none"> <li>• Técnicos de Sistemas</li> <li>• Inspectores de Sanidad, Seguridad y Salud Ocupacional</li> <li>• Asistentes Administrativos</li> <li>• Entrenadores y Preparadores Físicos</li> <li>• Técnicos en Construcción y Arquitectura</li> </ul>
<p><b>Ocupaciones menos solicitadas por los empresarios y menos registradas por personas que buscan empleo</b></p> <ul style="list-style-type: none"> <li>• Topógrafos</li> <li>• Analistas de Crédito y Cobranzas</li> <li>• Asistentes de Comercio Exterior</li> <li>• Técnicos en Mecánica y Construcción Mecánica</li> </ul>	<p><b>Ocupaciones más registradas por las personas que buscan empleo y menos solicitadas por los empresarios</b></p> <ul style="list-style-type: none"> <li>• Técnicos en Prevención, Gestión y Control Ambiental</li> <li>• Agricultores y Administradores Agropecuarios</li> <li>• Ceramistas</li> </ul>
<b>Regional Valle del Cauca</b>	
<p><b>Ocupaciones más solicitadas por los empresarios y menos registradas por las personas que buscan empleo</b></p> <ul style="list-style-type: none"> <li>• Vendedores de Ventas Técnicas</li> <li>• Técnicos en Telecomunicaciones</li> </ul>	<p><b>Ocupaciones más solicitadas por los empresarios y más registradas por las personas que buscan empleo</b></p> <ul style="list-style-type: none"> <li>• Asistentes Administrativos</li> <li>• Inspectores de Sanidad, Seguridad y Salud Ocupacional</li> <li>• Técnicos de Sistemas</li> <li>• Técnicos en Fabricación Industrial</li> </ul>
<p><b>Ocupaciones menos solicitadas por los empresarios y menos registradas por personas que buscan empleo</b></p> <ul style="list-style-type: none"> <li>• Técnicos en Electricidad</li> <li>• Técnicos en Mecánica y Construcción Mecánica</li> <li>• Técnicos en Automatización e Instrumentación</li> <li>• Técnicos en Electrónica</li> <li>• Impresores de Artes Gráficas</li> </ul>	<p><b>Ocupaciones más registradas por las personas que buscan empleo y menos solicitadas por los empresarios</b></p> <ul style="list-style-type: none"> <li>• Técnicos en Prevención, Gestión y Control Ambiental</li> <li>• Asistentes Contables</li> <li>• Técnicos en Química Aplicada</li> <li>• Asistentes de Comercio Exterior</li> <li>• Agricultores y Administradores Agropecuarios</li> </ul>

Regional Santander	
<p><b>Ocupaciones más solicitadas por los empresarios y menos registradas por las personas que buscan empleo</b></p> <ul style="list-style-type: none"> <li>• Inspectores de Sanidad, Seguridad y Salud Ocupacional</li> <li>• Entrenadores y Preparadores Físicos</li> <li>• Asistentes Contables</li> <li>• Supervisores de Perforación y Servicios, Pozos de Petróleo y Gas</li> </ul>	<p><b>Ocupaciones más solicitadas por los empresarios y más registradas por las personas que buscan empleo</b></p> <ul style="list-style-type: none"> <li>• Asistentes Administrativos</li> </ul>
<p><b>Ocupaciones menos solicitadas por los empresarios y menos registradas por personas que buscan empleo</b></p> <ul style="list-style-type: none"> <li>• Técnicos en Electricidad</li> <li>• Técnicos en Mecánica y Construcción Mecánica</li> <li>• Contratistas y Supervisores de Construcción</li> <li>• Supervisores de Producción Agrícola</li> <li>• Otros Artesanos n.c.a.</li> </ul>	<p><b>Ocupaciones más registradas por las personas que buscan empleo y menos solicitadas por los empresarios</b></p> <ul style="list-style-type: none"> <li>• Técnicos de Sistemas</li> <li>• Administradores y Supervisores de Comercio al Por Menor</li> <li>• Agricultores y Administradores Agropecuarios</li> <li>• Vendedores de Ventas Técnicas</li> </ul>

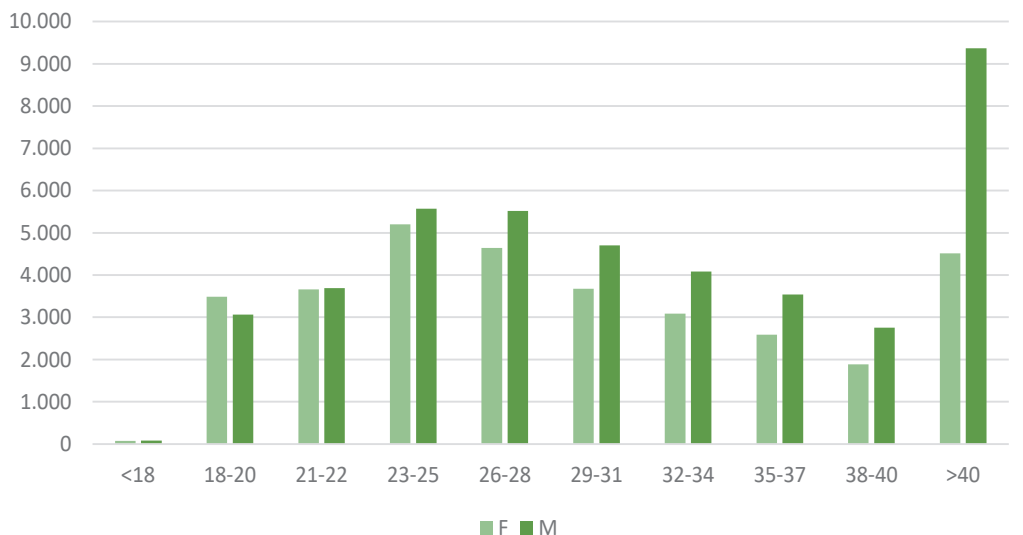
Regional Cundinamarca	
<p><b>Ocupaciones más solicitadas por los empresarios y menos registradas por las personas que buscan empleo</b></p> <ul style="list-style-type: none"> <li>• Técnicos de Sistemas</li> <li>• Analistas de Crédito y Cobranzas</li> <li>• Técnicos en Mecánica y Construcción Mecánica</li> </ul>	<p><b>Ocupaciones más solicitadas por los empresarios y más registradas por las personas que buscan empleo</b></p> <ul style="list-style-type: none"> <li>• Asistentes Administrativos</li> </ul>
<p><b>Ocupaciones menos solicitadas por los empresarios y menos registradas por personas que buscan empleo</b></p> <ul style="list-style-type: none"> <li>• Técnicos en Electricidad</li> <li>• Entrenadores y Preparadores Físicos</li> <li>• Administradores y Supervisores de Comercio al Por Menor</li> <li>• Técnicos en Química Aplicada</li> <li>• Chefs</li> </ul>	<p><b>Ocupaciones más registradas por las personas que buscan empleo y menos solicitadas por los empresarios</b></p> <ul style="list-style-type: none"> <li>• Técnicos en Fabricación Industrial</li> <li>• Inspectores de Sanidad, Seguridad y Salud Ocupacional</li> <li>• Asistentes Contables</li> <li>• Agricultores y Administradores Agropecuarios</li> </ul>

Fuente: APE. Elaboró: OLO-SENA

#### **+** 4. Inserción laboral por género

- Acorde con las cifras de colocados por medio de la APE, en el trimestre octubre-diciembre de 2017 la población masculina representó el 56% del total de colocados al mercado laboral mientras que la población femenina representó el 44% restante de dicha población. Pese a ello, vistos por grupos etarios, las mujeres tuvieron una mayor participación relativa en el rango entre los 14 y los 20 años, mientras que los hombres tuvieron una mayor participación relativa a partir de los 23 años (Ver gráfica No.3).

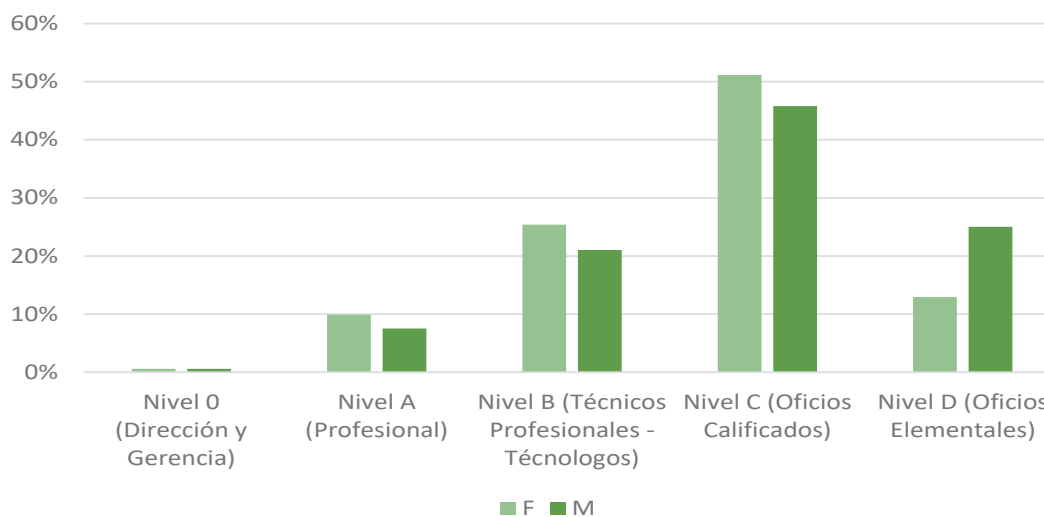
**Gráfica No.3 Colocados según rango de edad y género**  
Trimestre octubre-diciembre 2017



Fuente: APE. Elaboró: OLO-SENA

- Desde el punto de vista del nivel de cualificación, la participación femenina fue superior en las ocupaciones calificadas, técnicas, tecnológicas y profesionales, mientras que la participación masculina fue superior en los oficios elementales.

**Composición de colocados según nivel de cualificación y género**  
Trimestre octubre-diciembre 2017



Fuente: APE. Cálculos: OLO

- Visto por naturaleza de las ocupaciones del nivel técnico y tecnólogo (T&T), la presencia laboral del género femenino similar a la del género masculino aunque las mujeres se orientan hacia actividades más administrativas como asistentes de recurso humano, personal de selección o servicio social comunitario.
- Al distribuir la población colocada por regional, se observan diferencias en la composición por género. La participación masculina fue mayoritaria en las regionales de Casanare (77%), Meta (74%) y Atlántico

(73%), mientras que la participación femenina se destacó en las regionales de Chocó (65%), Guainía (65%) y Amazonas (61%).

- La distribución salarial por género en el período de análisis evidencia cierta inequidad. Mientras el 72% de los colocados del género masculino percibió hasta \$1 millón, el 80% de los colocados del género femenino recibió este nivel de ingreso.

## Conclusiones

- Los sectores que a nivel nacional permitieron el mayor aumento en el número de ocupados en el trimestre octubre-diciembre de 2017 fueron la industria manufacturera y transporte. Por su parte la rama de servicios tuvo lo mayor caída en el número de ocupados.
- Bogotá presentó una disminución de 36 mil ocupados, efecto que se vio especialmente marcado en las ramas de servicios comunales e intermediación financiera.
- La tasa de colocación APE en el trimestre de análisis fue de 63%, producto de las mayores colocaciones del nivel técnico y tecnólogo.
- El 78% de los colocados recibió un ingreso inferior o igual a \$1 millón, mientras que otro 15% recibió un ingreso entre \$1 y \$2 millones.
- La participación femenina fue superior en las ocupaciones calificadas, técnicas, tecnológicas y profesionales, mientras que la participación masculina fue superior en los oficios elementales.
- La presencia laboral del género femenino similar a la del género masculino aunque las mujeres se enfocaron hacia actividades más administrativas como asistentes de recurso humano, personal de selección o servicio social comunitario.